



Volkswagen Ribe
Att.: Per Zoëga
Industrivej 1
6760 Ribe

Torvegade 74, 6700 Esbjerg

Dato	6. januar 2021
Sagsbehandler	Tomas Jensen
Sagsid	20/18859

Galgemarksgrøften, forlængelse af rørlagt strækning med 2 meter opstrøms jernbanen og opsætning af hegn

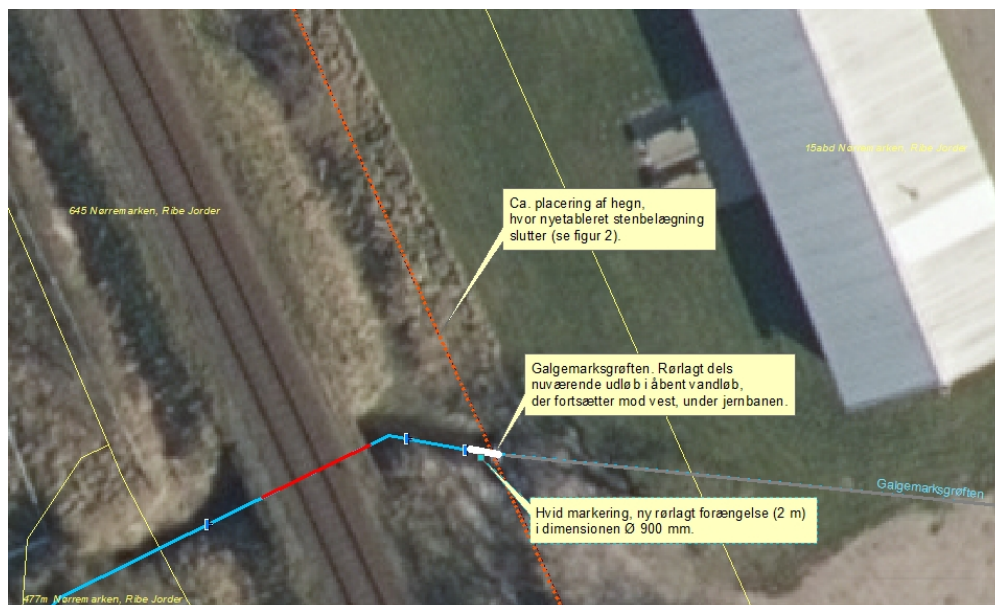
Virksomheden Volkswagen Ribe, har den 6. august 2020 ansøgt Natur & Vandmiljø om tilladelse til at forlænge den rørlagte del af det offentlige vandløb Galgemarksgrøften, med 2 meter på matriklen 645 Nørremarken, Ribe Jorder (se Figur 1) ejet af Banedanmark.

Forlængelsen skal sikre mod uheld i forbindelse med rangering med køretøjer på arealet. Volkswagen har af Banedanmark fået lov til at anvende arealet, mod at dette frahegnes den øvrige del af matriklen ejet af Banedanmark.

Forlængelsen af Galgemarksgrøftens rørlagte del må ikke hindre vandløbsmyndighedens fortsatte drift af såvel den åbne strækning fra rørledningens udløb og nedstrøms, eller den rørlagte del opstrøms. Vedligeholdelsen består for den åbne dels vedkommende i grødeskæring og lejlighedsvis oprensning af løse aflejringer, og for rørledningens del af spuling og oprensning, samt tømning af brønde. Det hegn som de to lodsejere, Banedanmark og Volkswagen Ribe, er enige om skal opsættes, skal således være fjernbart omkring rørledningens forlængelse, så vandløbsmyndighedens mandskab og materiel uhindret kan få adgang til vandløbet.

Lokaliteten er besigtiget den 26. august 2020, hvorfra billedet i Figur 2 stammer.





Figur 1. Galgemærksgrøftens placering og markering af forlængelsen af rørledningen.



Figur 2. Foto fra besigtigelsen den 26. august 2020. Mellem stenbelægningen og starten på banearealet, bliver det opsat hegn, hvorfor "indhakket" ønskes inddraget og stenbelagt, så stenbelægningen flugter. det kræver forlængelse af udløbsrøret fra Galgemærksgrøften med 2 m.

Afgørelse

Esbjerg Kommune giver hermed tilladelse til forlængelse af Galgemarksgrøftens rørlagte del. Afgørelsen træffes i henhold til vandløbslovens¹ § 17 og jf. Miljø- og Fødevarerministeriets bekendtgørelse om vandløbsregulering og -restaurering² § 3 og gives på følgende vilkår:

- Projektet udføres i overensstemmelse med ansøgning af 6. august 2020.
- Forlængelsen på 2 meter udføres med betonrør i dimensionen Ø 900 mm/samme dimension som den eksisterende rørledning.
- Forlængelsen skal ske i lige linje fra eksisterende rørledning og med samme type mufferør som anvendt opstrøms. Samlingen skal gøre brug af mufferne, og være tæt. Der må ikke være bagfald.
- Banegrøften fra hhv. nord og syd skal sikres uhindret udløb i Galgemarksgrøftens åbne del, ligesom i dag. Der må ikke laves huller i røret, hverken i den eksisterende rørledning eller i den nye forlængelse.
- Brinken omkring det nye udløb sikres med håndsten i fornødent omfang. Evt. kan eksisterende sten omkring det nuværende udløb genanvendes.
- Anlægsarbejdet, herunder nødvendig erosionssikring omkring brinkerne må ikke give anledning til materialeflugt eller anden forurening, der kan skade vandløbet.
- Opsættes der hegn langs med den nye stenbelægning, så skal minimum 3 m hegn på hver side af rørdløbets midte (i alt minimum 6 m) kunne afmonteres med mindst 2 ugers varsel. Afmontering og genopsætning påhviler ansøger.
- Der gives besked om arbejdets påbegyndelse senest 2 dage før til Esbjerg Kommune, Natur & Vandmiljø.

Ansøger er ansvarlig for, at de stillede vilkår overholdes. Vandløbsmyndigheden fører tilsyn med arbejdets udførelse, såfremt det skønnes nødvendigt.

Afvandings-, miljø- og naturmæssige konsekvenser

¹ LBK nr. 1217 af 25/11/2019

² BEK nr. 834 af 27/06/2016

Galgemarksgrøften er et offentligt vandløb, der afvander til Hjortvad Å. Vandløbet er omfattet af regulativ for Hjortvad Å Bækssystem. Vandløbet er ikke omfattet af statens vandområdeplaner for perioden 2015-2021, og har således ikke noget miljømål. Strækningen nedstrøms den rørlagte del er omfattet af naturbeskyttelseslovens §3, men er lejlighedsvis udtørrende. Galgemarksgrøften opstrøms udgøres af ca. 350 m rørlagt offentligt vandløb, dernæst 150 m åbent vandløb. Strækningen opstrøms herfra er et spildevandsteknisk anlæg. Galgemarksgrøften som helhed er præget af at vandløbet afvander et større industriområde, der i forbindelse med kraftig nedbør, sender store vandmængder igennem systemet.

Med de stillede vilkår er det Esbjerg Kommunens vurdering, at forlængelsen af rørledningen med 2 meter, hverken vil have afvandings- eller miljømæssige konsekvenser for Galgemarksgrøften, eller for recipienten Hjortvad Å.

Økonomiske forhold

Ansøger bekoster rørledningens forlængelse.

Anden lovgivning

Esbjerg Kommune har gennemført en miljøvurdering af planer og programmer og af konkrete projekter (VVM) efter Lovbekendtgørelse nr. 973 af 25/06/2020 (miljøvurderingsloven) af nærværende projekt jf. bekendtgørelsens bilag 2 pkt. 10f og har den 6. januar 2021 truffet afgørelse om, at etableringen af rørbroen ikke kræver udarbejdelse af en miljøkonsekvensrapport. Esbjerg Kommune har også vurderet, at forlængelsen af Galgemarksgrøften med 2 meter, er af underordnet betydning ift. naturbeskyttelseslovens §3, og derfor ikke er dispensationskrævende.

Andre forhold

Ansøger er selv ansvarlig for at kontrollere Ledningsregistret (LER) for eksisterende rør, ledninger, kabler etc. på lokaliteten, samt at respektere disse. Det skal hertil bemærkes, at Banedanmarks ledninger ikke er registreret i LER. Banedanmark skal derfor ansøges om gravetilladelse, såfremt der skal graves på deres arealer.

Eventuelle dræn eller grøfter, der træffes under arbejdet skal respekteres efter aftale med berørte lodsejere.

Udkast til godkendelse har været i offentlig høring jf. vandløbsloven i perioden 25. november – 23. december 2020. Der er indkommet bemærkninger fra Banedanmark den 16. december 2020, der er indarbejdet i denne afgørelse.

Afgørelsens gyldighed

Ved ovenstående gives der alene tilladelse til at forlænge den

eksisterende rørlagte del af Galgemarksgrøften med 2 meter. Tilladelsen bortfalder, hvis den ikke er udnyttet inden 3 år fra dags dato.

Såfremt der klages rettidigt over tilladelsen, må denne ikke udnyttes før klagemyndigheden har truffet afgørelse i sagen. Klagevejledning fremgår af bilag 1.

Hvis der bliver klaget over afgørelsen, får ansøger omgående besked herom, og Miljø- og Fødevarerklagenævnets endelige afgørelse må så afventes. Hvis der ikke bliver klaget over afgørelsen, må godkendelsen udnyttes, når klagefristen er udløbet.

Klagevejledning og offentliggørelse

Afgørelsen offentliggøres på kommunens hjemmeside og kan påklages jf. klagevejledningen i bilag 1. Klagen skal indgives senest den 3. februar 2021.

Henvendelse vedrørende denne afgørelse kan rettes til undertegnede på telefon 7616 1529 eller ved at sende en e-mail til miljo@esbjergkommune.dk.

Venlig hilsen

Tomas Jensen
Biolog

Oversigt over bilag:

Klagevejledning

Bilag 1: Klagevejledning

Denne afgørelse kan jf. vandløbslovens kapitel 16 påklages til Miljø- og Fødevarerklagenævnet af:

- den, afgørelsen er rettet til,
- enhver, der må antages at have en individuel, væsentlig interesse i sagens udfald,
- en berørt nationalparkfond oprettet efter lov om nationalparker

Hvis du ønsker at klage over denne afgørelse skal klagen indgives senest 3. februar 2021.

Du klager via klageportalen, som du finder på www.naevneneshus.dk under "Start din klage". Du logger på klageportalen med Nem-ID. En klage er indgivet, når den er tilgængelig for Esbjerg Kommune via klageportalen. Når du klager, skal du betale et gebyr på 900 kr. for privatpersoner og 1.800 kr. for virksomheder, organisationer og offentlige myndigheder.

Miljø- og Fødevarerklagenævnet kan kontaktes på mfkn@naevneneshus.dk, og du kan få hjælp til klageportalen på klageportalen@naevneneshus.dk.

I klageportalen sendes din klage automatisk først til Natur & Vandmiljø, Esbjerg Kommune. Hvis Natur & Vandmiljø, Esbjerg Kommune fastholder afgørelsen, sendes klagen videre til behandling i nævnet via klageportalen. Du får besked om videresendelsen.

Miljø- og Fødevarerklagenævnet afviser din klage, hvis du sender den uden om klageportalen, medmindre du er blevet fritaget for brug af klageportalen. Hvis du ønsker at blive fritaget for at bruge klageportalen, skal du sende en begrundet anmodning til Miljø- og Fødevarerklagenævnet. Nævnet afgør herefter, om du kan fritages for at bruge klageportalen. Betingelser for fritagelse findes på www.naevneneshus.dk. Du skal samtidigt sende en mail til miljo@esbjergkommune.dk eller et brev til Esbjerg Kommune, Natur & Vandmiljø, Torvegade 74, 6700 Esbjerg. På denne måde ved kommunen, at en klage er på vej.

Gebyret tilbagebetales, hvis:

- klagesagen fører til, at den påklagede afgørelse ændres eller ophæves,
- klageren får helt eller delvis medhold i klagen,
- klagen afvises som følge af overskredet klagefrist, manglende klageberettigelse eller fordi klagen ikke er omfattet af Miljø- og Fødevarerklagenævnets kompetence.

Det bemærkes, at hvis den eneste ændring af den påklagede afgørelse er forlængelse af frist for efterkommelse af afgørelse som følge af den tid, der er medgået til at behandle sagen i klagenævnet, tilbagebetales gebyret dog ikke.